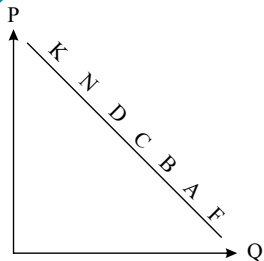




۱ با توجه به نمودار ..... ، به ترتیب، علت حرکت در روی منحنی از نقطه B به A و D به N، کدام است؟



- ① منحنی: عرضه - قیمت، افزایش عرضه - کاهش تقاضا
- ② منحنی: تقاضا - قیمت، افزایش قیمت - کاهش قیمت
- ③ منحنی: تقاضا - قیمت، کاهش قیمت - افزایش قیمت
- ④ منحنی: عرضه - قیمت، افزایش تقاضا - کاهش قیمت

۲ با توجه به جدول «تقاضا، عرضه، قیمت» ذیل، در کدام سطح قیمت و در کدام ردیف‌های جدول، بازار با «مازاد عرضه» روبه‌رو است؟

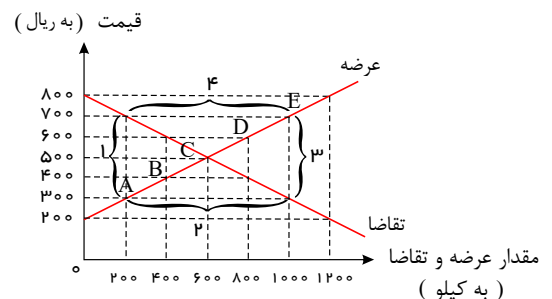
(زیرا به دلیل گران بودن کالا، تولیدکنندگان، که به دنبال سود بیشتر هستند، به تولید می‌پردازند، در حالی که «مصرف‌کنندگان» به خرید و مصرف این کالای گران به آن مقدار تمایل نشان نمی‌دهند).

ردیف	قیمت (به ریال)	مقدار تقاضا (به کیلو)	مقدار عرضه (کیلو)
۱	۱۰۰	۱,۲۰۰	۰
۲	۱۵۰	۱,۰۰۰	۲۰۰
۳	۲۰۰	۸۰۰	۴۰۰
۴	۲۵۰	۶۰۰	۶۰۰
۵	۳۰۰	۴۰۰	۸۰۰
۶	۳۵۰	۲۰۰	۱,۰۰۰
۷	۴۰۰	۰	۱,۲۰۰

- ① در سطح قیمت پایین‌تر از ۲۵۰ ریال - ردیف‌های ۱,۲,۳
- ② در سطح قیمت بالاتر از ۲۵۰ ریال - ردیف‌های ۱,۲,۳
- ③ در سطح قیمت پایین‌تر از ۲۵۰ ریال - ردیف‌های ۵,۶,۷
- ④ در سطح قیمت بالاتر از ۲۵۰ ریال - ردیف‌های ۵,۶,۷

۳ با توجه به جدول و نمودار زیر، به ترتیب (از راست به چپ) «نقطه تعادلی قیمت و مقدار»، «کمبود عرضه» و «مازاد عرضه» کدام است؟

قیمت (به ریال)	مقدار تقاضا (به کیلو)	مقدار عرضه (به کیلو)
۲۰۰	۱۲۰۰	۰
۳۰۰	۱۰۰۰	۲۰۰
۴۰۰	۸۰۰	۴۰۰
۵۰۰	۶۰۰	۶۰۰
۶۰۰	۴۰۰	۸۰۰
۷۰۰	۲۰۰	۱۰۰۰
۸۰۰	۰	۱۲۰۰



- ① ۳ - ۱ - A
- ② ۱ - ۳ - B
- ③ ۴ - ۲ - C
- ④ ۲ - ۴ - D

۴ در حالت کمبود عرضه، بازار چگونه از تعادل دور می‌شود؟

- ① با افزایش قیمت
- ② با کاهش تقاضا
- ③ با کاهش قیمت
- ④ با افزایش عرضه



۵) با توجه به جدول «تقاضا، عرضه، قیمت» روبه‌رو، به دلیل ارزان بودن کالا، تقاضا برای آن زیاد است، در حالی که تولیدکنندگان برای تولید آن کالا به آن مقدار، انگیزه کافی ندارند. در این صورت، در کدام «سطح قیمت» و کدام «ردیف‌های جدول»، بازار با «کمبود عرضه» روبه‌رو است؟

ردیف	قیمت (به ریال)	مقدار تقاضا (به کیلو)	مقدار عرضه
۱	۱۰۰	۱۲۰۰	۰
۲	۱۵۰	۱۰۰۰	۲۰۰
۳	۲۰۰	۸۰۰	۴۰۰
۴	۲۵۰	۶۰۰	۶۰۰
۵	۳۰۰	۴۰۰	۸۰۰
۶	۳۵۰	۲۰۰	۱۰۰۰
۷	۴۰۰	۰	۱۲۰۰

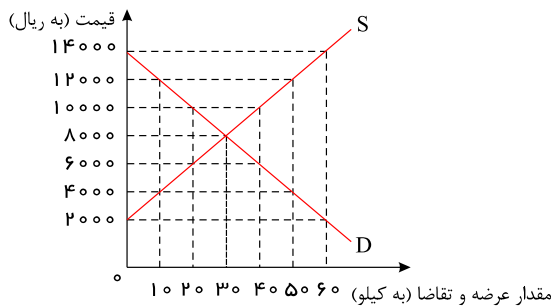
۲) در سطح قیمت پایین‌تر از ۲۵۰ ریال - ردیف‌های ۱ و ۲ و ۳

۴) در سطح قیمت بالاتر از ۲۵۰ ریال - ردیف‌های ۵ و ۶ و ۷

۱) در سطح قیمت بالاتر از ۲۵۰ ریال - ردیف‌های ۱ و ۲ و ۳

۳) در سطح قیمت پایین‌تر از ۲۵۰ ریال - ردیف‌های ۵ و ۶ و ۷

۶) در نمودار زیر مقادیر عرضه و تقاضای یک کالای خاص در قیمت‌های مختلف نشان داده شده است. با توجه به آن:



الف) در قیمت ۱۴,۰۰۰ ریال، کمبود تقاضا نسبت به مقدار تقاضای تعادلی چقدر است؟

ب) در قیمت ۶,۰۰۰ ریال و ۱۲,۰۰۰ ریال، مقدار مازاد تقاضا و کمبود تقاضا در بازار

به ترتیب چقدر است؟

ج) در چه سطحی از قیمت و مقدار، دریافتی تولیدکننده به حداکثر می‌رسد و مقدار آن کدام

است؟

د) کدام عامل موجب از بین رفتن فاصله بین عرضه و تقاضا و هماهنگی رفتار اقتصادی

تولیدکننده و مصرف‌کننده می‌شود؟

۱) الف) ۳۰ (ب) ۴۰ - ۲۰ (ج) ۱۴,۰۰۰ و ۶۰ - ۸۴۰,۰۰۰ (د) افزایش قیمت از ۶,۰۰۰ ریال به ۸,۰۰۰ ریال

۲) الف) ۳۰ (ب) ۴۰ - ۲۰ (ج) ۸,۰۰۰ و ۳۰ - ۲۴۰,۰۰۰ (د) افزایش قیمت از ۶,۰۰۰ ریال به ۸,۰۰۰ ریال

۳) الف) ۳۰ (ب) ۴۰ - ۲۰ (ج) ۱۴,۰۰۰ و ۶۰ - ۸۴۰,۰۰۰ (د) افزایش قیمت از ۱۰,۰۰۰ ریال به ۸,۰۰۰ ریال

۴) الف) ۶۰ (ب) ۴۰ - ۲۰ (ج) ۸,۰۰۰ و ۳۰ - ۲۴۰,۰۰۰ (د) افزایش قیمت از ۱۰,۰۰۰ ریال به ۸,۰۰۰ ریال



۷) با توجه به نمودار زیر، به ترتیب (از راست به چپ):

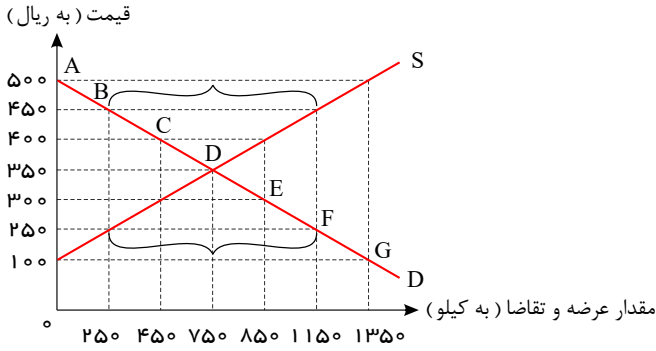
الف) مقدار «مازاد عرضه» و «کمبود عرضه» کدام است؟

ب) «مازاد عرضه» و «کمبود عرضه» در کدام موقعیت از «نقطه تعادلی» قرار دارند؟

ج) «نقطه تعادلی قیمت و مقدار» کدام است؟

د) منحنی «تقاضا - قیمت» و «عرضه - قیمت» کدام است و هر یک در کدام وضعیت است؟

ه) مقدار «قیمت تعادلی»، «تقاضای تعادلی» و «عرضه تعادلی» کدام است؟



۱)

الف) 1150 و 250 - 450 و 1150 (ب) مازاد عرضه زیر منحنی تقاضا و کمبود عرضه روی منحنی تقاضا (ج) نقطه E (د) S. D. صعودی و نزولی (ه) 350 - 350 - 750

۲)

الف) 1150 و 250 - 450 و 1150 (ب) مازاد عرضه زیر منحنی تقاضا و کمبود عرضه روی منحنی تقاضا (ج) نقطه E (د) D. S. صعودی و نزولی (ه) 350 - 350 - 750

۳)

الف) 1150 و 250 - 1150 و 1150 (ب) مازاد عرضه بالای نقطه تعادلی و کمبود عرضه پایین نقطه تعادلی (ج) نقطه D (د) D. S. نزولی و صعودی (ه) 350 - 350 - 750

۴)

الف) 450 و 250 - 1150 و 1150 (ب) مازاد عرضه بالای نقطه تعادلی و کمبود عرضه پایین نقطه تعادلی (ج) نقطه D (د) S. D. نزولی و صعودی (ه) 750 - 750 - 350

۸) عامل هماهنگی و تعادل بین رفتار اقتصادی تولید و مصرف کنندگان کدام است؟

۱)

دولت

۲) قیمت کالا

۳) قوانین مربوط به تعزیرات

۴) پیش‌بینی تحولات قیمت در آینده

۹) جدول رو به رو، نمودار «تقاضا، عرضه، قیمت» در یک جامعه ی بازاری فرضی است. در این صورت، کدام ردیف های جدول، بیانگر:

ردیف	قیمت (به ریال)	مقدار تقاضا (به کیلو)	مقدار عرضه (به کیلو)
۱	۱۰۰	۱۲۰۰	۰
۲	۱۵۰	۱۰۰۰	۲۰۰
۳	۲۰۰	۸۰۰	۴۰۰
۴	۲۵۰	۶۰۰	۶۰۰
۵	۳۰۰	۴۰۰	۸۰۰
۶	۳۵۰	۲۰۰	۱۰۰۰
۷	۴۰۰	۰	۱۲۰۰

الف) «مازاد عرضه» است؟

ب) برابری میان «تقاضا و عرضه» است و نام «اصطلاح اقتصادی» آن چیست؟

ج) «کمبود عرضه» چیست؟

۱) الف) ردیف ۵ (ب) ردیف ۴ - قیمت و مقدار تعادلی (ج) ردیف ۳

۲) الف) ردیف ۵ (ب) ردیف ۳ - قیمت و مقدار تعادلی (ج) ردیف ۴

۳) الف) ردیف ۵ (ب) ردیف ۳ - مقدار تعادلی (ج) ردیف ۵

۴) الف) ردیف ۵ (ب) ردیف ۴ - مقدار تعادلی (ج) ردیف ۵

۱۰) اگر مقدار تقاضا به ازای قیمت ۱۰۰ ریال ۱۲۰۰ کیلو باشد، به ازای قیمت ۱۵۰ ریال مقدار تقاضا می‌تواند کدام باشد؟

۱) ۲۵۰۰ کیلو

۲) ۱۰۰۰ کیلو

۳) ۱۴۰۰ کیلو

۴) ۲۰۰۰ کیلو

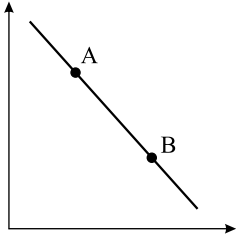


۱۱ در جریان چرخه فعالیت‌های اقتصادی، کدام مورد بیان مناسبی در رابطه با تعاملات بین بازیگران کلیدی است؟

- ۱ خانوارها با درآمدی که از فروش عوامل تولید کسب کرده‌اند، خدمات موردنیاز خود را از بنگاه خریداری می‌کنند.
- ۲ خانوارها باید منابع را از کارخانه‌های تولیدی خریداری کنند و نیروی کار را به بنگاه‌ها اجاره دهند.
- ۳ بازار فقط شامل مجموعه خریداران و فروشندگان چیزی در مکان خاصی است.
- ۴ بنگاه‌ها در مبادلات خود با خانوارها باید به صورت حقیقی در بازار حضور یابند.

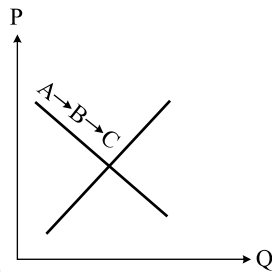
۱۲ کدام مورد، عبارت زیر را به درستی کامل می‌کند:

«با توجه به نمودار منحنی ..... که در شکل زیر نشان داده شده است، حرکت منحنی از نقطه ..... به نقطه ..... بیانگر کاهش قیمت کالا است.»



- ۱ تقاضا،  $A, B$
- ۲ تقاضا،  $A, B$
- ۳ عرضه،  $A, B$
- ۴ عرضه،  $B, A$

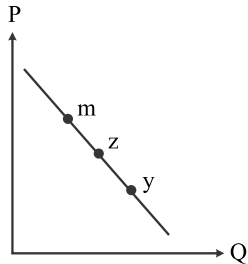
۱۳ با توجه به نمودار منحنی علت حرکت از نقطه  $B$  به نقطه  $C$ ، کدام است؟



- ۱ تقاضا - قیمت بالاتر و تقاضای کمتر
- ۲ عرضه - قیمت پایین‌تر و عرضه کمتر
- ۳ تقاضا - قیمت پایین‌تر و تقاضای بیشتر
- ۴ عرضه - قیمت بالاتر و عرضه بیشتر

۱۴ با فرض اینکه نقاط  $m, z, y$  بر روی منحنی ..... قرار داشته باشند، وضعیت نقطه  $y$  در مقایسه با  $z$  چگونه است؟

تقاضا - قیمت کمتر و مقدار بیشتر



- ۱ عرضه - قیمت و مقدار بیشتر
- ۲ عرضه - قیمت و مقدار کمتر
- ۳ تقاضا - قیمت بیشتر و مقدار کمتر
- ۴ تقاضا - قیمت کمتر و مقدار بیشتر

۱۵ کدام گزینه بیانگر پاسخ درست و کامل پرسش‌های زیر است؟

الف) تجربه نشان می‌دهد که با افزایش قیمت یک کالا:

ب) «قیمت یک کالا» و «میزان» تولید و عرضه آن از سوی «تولید کنندگان» با هم:

ج) در رابطه با عواملی که تصمیم مصرف‌کنندگان بر خرید کالا از آنها تأثیر می‌پذیرد، کدام مورد صحیح است؟

- ۱ الف) میزان خرید آن «افزایش» و مصرف آن «افزایش» می‌یابد. ب) رابطه معکوس دارند. ج) قیمت سایر کالاها
- ۲ الف) میزان خرید آن «کاهش» و میزان مصرف آن «کاهش» می‌یابد. ب) رابطه مستقیم دارند. ج) هزینه‌های تولید
- ۳ الف) میزان مصرف یا خرید آن از سوی «تولید کنندگان» غالباً افزایش می‌یابد. ب) رابطه معکوس دارند. ج) سلیقه دیگران
- ۴ الف) میزان مصرف یا خرید آن از سوی «مصرف کنندگان» غالباً کاهش می‌یابد. ب) رابطه مستقیم دارند. ج) قیمت کالا



۱۶ در زمانی که مازاد تقاضا در بازار وجود دارد، چه اتفاقی رخ نمی‌دهد؟

۱ چون قیمت پایین‌تر از تعادل است، مقدار تقاضا زیاد است؛ لذا برای خرید کالا صف تشکیل می‌شود.

۲

قیمت کالا افزایش می‌یابد، تولیدکنندگان به تولید رغبت بیشتری نشان داده و از سوی دیگر مصرف‌کنندگان از مصرف خود می‌کاهند و با افزایش قیمت کالا، فاصله عرضه و تقاضا از بین می‌رود.

۳ در این حالت چون کمبود عرضه وجود دارد، تولیدکنندگان جهت رفاه مصرف‌کنندگان، حاضر هستند قیمت بالاتری پیشنهاد دهند تا اضافه تقاضا از بین برود.

۴ در این حالت به دلیل ارزان بودن کالا، تقاضا برای آن زیاد است؛ در حالی که تولیدکنندگان برای تولید آن کالا به آن مقدار، انگیزه کافی ندارند.

۱۷ مقدار عرضه و تقاضا و قیمت یک کالای مصرفی در ماه‌های مختلف سال در جدول زیر آمده است:

الف) در قیمت ۴۰۰ تومان چه مازاد یا کمبودی و به چه مقدار در جامعه وجود دارد؟

ب) در قیمت ۱۰۰ و ۵۰۰ تومان، حداکثر درآمد عرضه‌کننده این کالا چقدر است؟ حداکثر میزان هزینه پرداختی تقاضاکنندگان در قیمت ۱۰۰ تومان چقدر است؟

پ) در قیمت ۲۰۰ تومان چه مازادی در بازار وجود دارد و تفاضل میزان عرضه در این قیمت با مقدار تعادلی چند واحد است؟

قیمت	مقدار تقاضا	مقدار عرضه
۱۰۰	۶۰	۲۰
۲۰۰	۵۰	۳۰
۳۰۰	۴۰	۴۰
۴۰۰	۳۰	۵۰
۵۰۰	۲۰	۶۰

۱ الف) کمبود تقاضا، ۲۰ (ب) ۶۰۰۰، ۳۰، ۰۰۰، ۶۰۰۰ (پ) مازاد تقاضا، ۲۰

۲ الف) مازاد تقاضا، ۱۵ (ب) ۲۰۰۰، ۱۰، ۰۰۰، ۲۰۰۰ (پ) مازاد عرضه، ۲۰

۳ الف) مازاد عرضه، ۲۰ (ب) ۲۰۰۰، ۱۰، ۰۰۰، ۲۰۰۰ (پ) مازاد تقاضا، ۱۰

۴ الف) کمبود عرضه، ۲۰ (ب) ۶۰۰۰، ۳۰، ۰۰۰، ۶۰۰۰ (پ) مازاد تقاضا، ۱۰

۱۸ در حالت مازاد عرضه چه عاملی فاصله بین عرضه و تقاضا را از بین می‌برد و عامل ایجاد تعادل بین رفتار اقتصادی مصرف‌کنندگان و تولیدکنندگان چیست؟

۱ افزایش قیمت - قیمت کالا

۲ کاهش قیمت - قیمت کالا

۳ کاهش عرضه - فزونی عرضه بر تقاضا

۴ افزایش تقاضا - فزونی تقاضا بر عرضه

۱۹ با توجه به منحنی عرضه و تقاضا کالای فرضی زیر، به سوالات زیر پاسخ دهید:

الف) قیمت تعادلی کدام است؟

ب) در کدام قیمت‌ها بازار با مازاد عرضه روبه‌روست؟

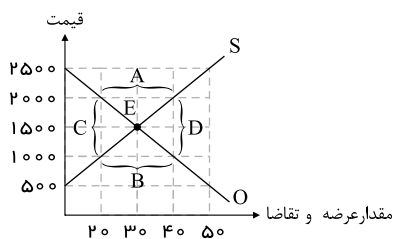
ج) در کدام ناحیه از نمودار، قیمت کالا افزایش پیدا می‌کند؟ این افزایش تا چه سطحی ادامه می‌یابد؟

۱  $A - 2500, 2000 - 30$ ، بیشتر از قیمت تعادلی

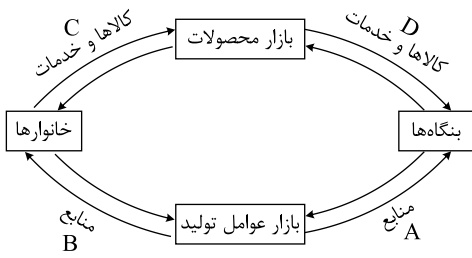
۲  $E - 1000, 500 - 1500$ ، قیمت تعادلی

۳  $C - 1000, 500 - 30$ ، بیشتر از قیمت تعادلی

۴  $B - 2500, 2000 - 1500$ ، قیمت تعادلی



۲۰ موارد خواسته شده در نمودار جریان چرخشی کدام است؟



$A =$  خرید کالا و خدمات،  
 $B =$  درآمد خانوار،  
 $C =$  پرداخت عوامل تولید،  
 $D =$  درآمد بنگاه‌ها

۴

$A =$  خرید کالا و خدمات،  
 $B =$  درآمد بنگاه‌ها،  
 $C =$  پرداخت عوامل تولید،  
 $D =$  درآمد خانوار

۳

$A =$  پرداخت عوامل تولید،  
 $B =$  درآمد بنگاه‌ها،  
 $C =$  خرید،  
 $D =$  درآمد خانوار

۲

$A =$  پرداخت‌های عوامل تولید،  
 $B =$  درآمد خانوار،  
 $C =$  خرید کالا و خدمات،  
 $D =$  درآمد بنگاه‌ها

۱