

نام و نام خانوادگی:

زمان برگزاری: ۱۵ دقیقه

نام آزمون: اقتصاد آزمون جامع تستی سری ۲

تاریخ آزمون:



۱) به هنگام بروز تورم، پول کدام وظیفه خود را نمی‌تواند انجام دهد؟ - نگهداشتن پول برای نیازهای پیش‌بینی نشده در آینده به کدام وظیفه پول اشاره دارد؟ - کدام وظیفه پول، باعث آسان‌سازی کار خرید و فروش کالاهای مختلف و تبدیل قیمت‌ها به یکدیگر می‌شود؟

۱) پس‌انداز و حفظ ارزش - وسیله پس‌انداز و حفظ ارزش - وسیله پرداخت در مبادله

۲) وسیله پرداخت‌های آینده - وسیله پس‌انداز و حفظ ارزش - وسیله سنجش ارزش

۳) وسیله پس‌انداز و حفظ ارزش - وسیله پرداخت‌های آینده - وسیله پرداخت در مبادله

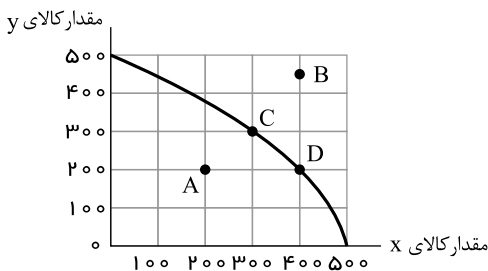
۴) وسیله پرداخت‌های آینده - وسیله پرداخت‌های آینده - وسیله سنجش ارزش

۲) با توجه به اطلاعات مندرج در جدول زیر، عملکرد نتیجه سالیانه یک بنگاه اقتصادی با ۱۷ نفر کارمند و تولید سالیانه ۵۶۰ دستگاه هریک به ارزش ۸,۵۰۰,۰۰۰ ریال، کدام است؟

۱	اجاره‌بهای ماهیانه بنگاه تولیدی	۸,۰۰۰,۰۰۰ ریال
۲	حقوق متوسط ماهیانه هر کارمند	۳,۴۰۰,۰۰۰ ریال
۳	خرید مواد اولیه موردنیاز سالیانه	۱۴۴,۰۰۰,۰۰۰ ریال
۴	هزینه استهلاك سالیانه	$\frac{۵}{۸}$ حقوق سالیانه کارمندان

۱) ۳,۹۲۳,۹۰۰,۰۰۰ ریال ضرر ۲) ۴,۱۷۱,۱۰۰,۰۰۰ ریال سود ۳) ۳,۳۹۲,۹۰۰,۰۰۰ ریال سود ۴) ۳,۴۸۰,۹۰۰,۰۰۰ ریال ضرر

۳) نمودار زیر مرز امکانات تولید یک کارخانه فرضی در خصوص تولید دو کالای x و y را نشان می‌دهد، با توجه به این نمودار:



الف) با جابه‌جا شدن از نقطه C به نقطه D کدام گزینه صحیح است؟

ب) اگر منابع و مواد اولیه جدید این اجازه را به شرکت دهند تا از هر دو محصول، به مقدار بیشتری

تولید شود، آنگاه کدام حالت زیر اتفاق می‌افتد؟

ج) تولید در کدام نقطه، ناکارا است؟

۱) الف) میزان تولید کالای y ، ۱۰۰ واحد کاهش می‌یابد. ب) در طول منحنی مرز امکانات تولید جابه‌جا می‌شود. ج) B

۲) الف) میزان تولید کالای x ، ۱۰۰ واحد افزایش می‌یابد. ب) منحنی مرز امکانات تولید منتقل می‌شود. ج) A

۳) الف) میزان تولید کالای y ، ۱۰۰ واحد افزایش می‌یابد. ب) منحنی مرز امکانات تولید بدون تغییر باقی می‌ماند. ج) A

۴) الف) میزان تولید کالای x ، ۱۰۰ واحد کاهش می‌یابد. ب) منحنی مرز امکانات تولید منتقل می‌شود. ج) B

۴) الف) «epi» چیست؟

ب) سیاست‌های پولی بانک مرکزی در شرایط تورمی کدام است؟

۱) الف) شاخص قیمت مصرف‌کننده که از میانگین وزنی قیمت کالاها، خدمات مصرفی مردم به دست می‌آید. ب) خرید اوراق مشارکت توسط دولت

۲) الف) قیمت کالاها و خدماتی که در سبد عموم مصرف‌کنندگان است. ب) سیاست بازار باز

۳) الف) سبد بازاری شامل کالاهای گوناگون خریداری شده توسط بیشتر مصرف‌کنندگان است. ب) خرید اوراق مشارکت توسط دولت

۴) الف) قیمت سبدي از کالاها و خدمات مورد مصرف خریداران با ضریب‌های اهمیت مختلف است. ب) سیاست بازار باز



۵) سه کشور، ایران، استرالیا و اروگوئه را در نظر بگیرید، فرض کنید هر سه کشور به یک اندازه از نیروی کار، سرمایه و دانش فنی برخوردارند، در صورتی که این کشورها عوامل تولیدشان را با اشتغال کامل برای تولید محصولات کشاورزی به کار گیرند، هزینه تولید محصولاتشان به قرار زیر است:

نام کشور	برنج	گوجه فرنگی
استرالیا	۱۵۰	۳۰
ایران	۵۰	۸۰
اروگوئه	۱۰۰	۵۰

الف) کدام کشور در تولید برنج مزیت مطلق دارد؟

ب) کدام کشور و در تولید کدام محصول دارای مزیت نسبی است؟

ج) کدام رابطه مبادله بین این سه کشور توجیه اقتصادی دارد؟

- ۱) ایران - اروگوئه در تولید گوجه فرنگی - استرالیا برنج را از ایران وارد کند و گوجه فرنگی را به ایران صادر کند.
- ۲) استرالیا - اروگوئه در تولید برنج - استرالیا برنج را از ایران وارد کند و گوجه فرنگی را خودش تولید کند.
- ۳) ایران - استرالیا در تولید برنج - اروگوئه برنج را از ایران و گوجه فرنگی را از استرالیا وارد کند.
- ۴) استرالیا - ایران در تولید گوجه فرنگی - اروگوئه برنج را از ایران وارد کند و گوجه فرنگی را خودش تولید کند.

۶) کدام یک از عوامل زیر بر مقدار عرضه اثر گذار است؟

- ۱) کالاهایی که مد می شوند.
- ۲) ابداعات و اختراعات در هزینه تولید.
- ۳) سلیقه و انتظارات افراد.
- ۴) کالاهایی که با کالای مورد نظر مرتبطند.

۷) مندرجات جدول زیر، مربوط به یک جامعه فرضی است. الف) تولید ناخالص داخلی، ب) تولید ناخالص ملی، چند میلیارد ریال است؟

A	ارزش ماشین آلات	۱۰۰ میلیارد ریال
B	ارزش پوشاک	۶۰ میلیارد ریال
C	ارزش خدمات ارائه شده	$\frac{2}{3}$ ارزش پوشاک
D	ارزش مواد غذایی	۷۰ میلیارد ریال
E	تولید خارجیان مقیم کشور	۳۰ میلیارد ریال
F	تولید هموطنان مقیم خارج از کشور	۷۰ میلیارد ریال

- ۱) الف) ۲۷۰، ب) ۳۱۰
- ۲) الف) ۳۰۰، ب) ۳۱۰
- ۳) الف) ۲۷۰، ب) ۳۴۰
- ۴) الف) ۳۰۰، ب) ۳۴۰

۸) در کدام یک از شرایط زیر پول قدرت خرید خود را از دست می دهد؟

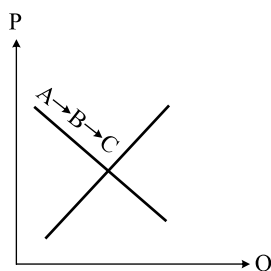
- ۱) تورم
- ۲) رکود
- ۳) استقراض
- ۴) کاهش تولیدات داخلی

۹) رابطه قدرت خرید پول با ارزش پول یک رابطه است.

- ۱) هم ارز
- ۲) دوسویه
- ۳) مستقیم
- ۴) غیر مستقیم

۱۰) با توجه به نمودار منحنی علت حرکت از نقطه B به نقطه C، کدام است؟

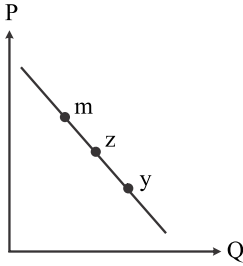
- ۱) تقاضا - قیمت بالاتر و تقاضای کمتر
- ۲) عرضه - قیمت پایین تر و عرضه کمتر
- ۳) تقاضا - قیمت پایین تر و تقاضای بیشتر
- ۴) عرضه - قیمت بالاتر و عرضه بیشتر





۱۱) با فرض اینکه نقاط m, z, y بر روی منحنی قرار داشته باشند، وضعیت نقطه y در مقایسه با z چگونه است؟

تقاضا - قیمت کمتر و مقدار بیشتر



- ۱) عرضه - قیمت و مقدار بیشتر ۲) عرضه - قیمت و مقدار کمتر ۳) تقاضا - قیمت بیشتر و مقدار کمتر ۴)

۱۲) عبارات کدام گزینه مبین پاسخ صحیح پرسش‌های زیر است؟

الف) نتیجه برگزاری کنفرانس پولی و مالی سازمان ملل در سال ۱۹۴۴ میلادی چه بود؟

ب) قانون حمایت از صنعت منسوجات داخلی انگلستان در سال ۱۷۰۱ چه بود؟

ج) درخواست کارگران و تولیدکنندگان آمریکایی از کنگره در دوره بین دو جنگ جهانی چه بود؟

د) پیمان امضا شده توسط کشورهای آمریکا، کانادا و مکزیک در سال ۱۹۹۲ چه نام داشت؟

۱) ایجاد بانک جهانی و سازمان تجارت جهانی - افزایش تعرفه محصولات وارداتی به ۵۲ درصد - ممنوعیت واردات کالا از چین، هند و ایران - گات

۲) ایجاد بانک جهانی و سازمان تجارت جهانی - افزایش تعرفه محصولات وارداتی به ۵۲ درصد - ممنوعیت واردات کالا از چین، هند و ایران - نفتا

۳)

ایجاد بانک توسعه جهانی و صندوق بین‌المللی پول - ممنوع کردن واردات هر نوع پوشاک با ابریشم چینی یا هندی یا ایرانی - افزایش تعرفه‌های گمرکی تا ۵۲ درصد - گات

۴)

ایجاد بانک توسعه جهانی و صندوق بین‌المللی پول - ممنوع کردن واردات هر نوع پوشاک با ابریشم چینی یا هندی یا ایرانی - افزایش تعرفه‌های گمرکی تا ۵۲ درصد - نفتا

۱۳) تولید ناخالص ملی کشور A ، ۲۳۵۰ میلیارد ریال و سهم تولید افراد کشور که در خارج می‌باشد ۸۷۰ میلیارد ریال و سهم تولید افراد خارجی‌های

مقیم کشور ۴۳۰ میلیارد ریال باشد، تولید ناخالص داخلی چند ریال است؟

- ۱) ۱۹۱۰ میلیارد ریال ۲) ۱۹۲۰ میلیارد ریال ۳) ۱۹۳۰ میلیارد ریال ۴) ۱۸۵۰ میلیارد ریال

۱۴) با توجه به سؤالات زیر کدام گزینه صحیح است؟

الف) مؤلفه‌های تشکیل‌دهنده شاخص توسعه انسانی چیست؟

ب) در گزارش توسعه انسانی ایران در رتبه چندم قرار دارد؟

پ) کدام کشور رتبه اول HDI را به خود اختصاص داده است؟

الف) میزان نرخ مرگ و میر در بدو تولد - میانگین سال‌های تحصیل - سرانه درآمد خالص ملی - شاخص‌های نابرابری

۱) ب) ۶۵

پ) سوئیس

الف) میزان مرگ و میر نوزادان - میزان باسوادی افراد واجد صلاحیت - سرانه تولید ناخالص داخلی - شاخص دهک‌ها

۲) ب) ۵۶

پ) نروژ

الف) میزان امید به زندگی در بدو تولد - سرانه درآمد ناخالص ملی - شاخص‌های نابرابری - میانگین سال‌های تحصیل

۳) ب) ۶۵

پ) نروژ

الف) میزان مرگ و میر نوزادان - شاخص دهک‌ها - سرانه تولید ناخالص داخلی - میزان باسوادی بزرگسالان

۴) ب) ۵۶

پ) سوئیس



۱۵) کدام گزینه در تعریف «رشد اقتصادی» به درستی بیان شده است؟

- ۱) وقتی در جامعه‌ای میزان تولید در دوره‌ای معین نسبت به دوره قبل افزایش یابد.
- ۲) وقتی در جامعه‌ای تمام مؤلفه‌های کیفی نسبت به دوره قبل روند صعودی داشته باشد.
- ۳) وقتی در جامعه‌ای تولید ناخالص داخلی اسمی نسبت به دوره قبل افزایش یابد.
- ۴) وقتی در جامعه‌ای نسبت دهک به اول در یک دوره، نسبت به دوره قبل زیاد شده باشد.

۱۶) کدام یک از موارد زیر نشان‌دهنده مفهوم «مقاوم‌سازی اقتصادی» نیست؟

- الف) مصونیت‌سازی در برابر فشارها و تکانه‌های خارجی است.
 ب) شرکت‌ها و مؤسسات تولیدی بتوانند در حالت بحران، تمامی نیازهای اساسی خودشان را تأمین کنند.
 پ) ایجاد اقتصادی مردمی و دانش‌بنیان که به قابلیت و ظرفیت‌های داخلی و استفاده از فرصت‌های بیرونی متکی باشد.
 ت) وابسته نبودن اقتصاد ملی و قطع ارتباط با کشورهای دیگر در راه رسیدن به استقلال اقتصادی است.
- ۱ الف ۲ پ و ت ۳ ت ۴ ب

۱۷) هر یک از موارد زیر، به کدام یک از وظیفه‌های دولت مربوط است؟

- نیروگاه برق، «آتش نشانی»، «سازمان استاندارد»، «ارتش»، «سازمان حمایت از مصرف‌کننده»، «بوستان‌ها»، «اجرای حقوق مالکیت»
- ۱) ارائه کالای عمومی - بهبود عملکرد بازار - بهبود عملکرد بازار - بهبود عملکرد بازار - بهبود عملکرد بازار
 - ۲) ارائه کالای عمومی - ارائه کالای عمومی - بهبود عملکرد بازار - ارائه کالای عمومی - بهبود عملکرد بازار
 - ۳) بهبود عملکرد بازار - ارائه کالای عمومی - بهبود عملکرد بازار - ارائه کالای عمومی - بهبود عملکرد بازار
 - ۴) ارائه کالای عمومی - ارائه کالای عمومی - ارائه کالای عمومی - ارائه کالای عمومی - ارائه کالای عمومی

۱۸) کدام گزینه در ارتباط با کارآفرینان صحیح است؟

- ۱) لازم نیست کارآفرین توانایی مالی لازم برای راه‌اندازی کسب‌وکارش را داشته باشد.
- ۲) کارآفرین باید بداند که در آغاز کارش حتماً با موفقیت روبه‌رو می‌شود.
- ۳) یکی از ویژگی‌های مشترک کارآفرینان موفق ریسک‌گریز بودن آن‌ها است.
- ۴) کارآفرین کسی است که با نوآوری و خطرپذیری، محصولات جدیدی تولید و عرضه می‌کند یا راه‌های جدیدی برای تولید کشف می‌کند.

۱۹) کدام یک جزء هزینه‌های تولید نیست؟

- ۱) پولی که برای خرید یا اجاره ماشین‌آلات مصرف می‌شود.
- ۲) پولی که به‌ازای استخدام تعدادی کارگر یا کارمند پرداخت می‌شود.
- ۳) پولی که بابت خریداری یا اجاره محل کارگاه یا کارخانه صرف می‌شود.
- ۴) پولی که مابه‌التفاوت درآمد و هزینه است و تولیدکننده از فعالیت اقتصادی خود به‌دست می‌آورد.



۲۰) باتوجه به نمودار تصویری روبه‌رو در رابطه با قدرت خرید پول:

الف) نتیجه کاهش قدرت خرید پول، کدام است؟

ب) پول در مقابل چه چیزی ارزش خود را حفظ نکرده است؟

ج) یکی از دلایل مهم کاهش قدرت خرید پول جامعه چیست؟

د) رابطه پول با چه چیزی یک رابطه غیرمستقیم است؟

ه) چرا گفته می‌شود قدرت خرید پول دستخوش تغییر است؟

و) قدرت خرید پول جامعه وابسته به چیست؟

۱)

الف) تورم ب) افزایش نقدینگی ج) حجم زیاد پول نسبت به تولید جامعه د) حجم پول در گردش ه) چون ارزش پول متناسب با رونق و شکوفایی اقتصادی، افزایش هماهنگ نداشته است. و) قدرت موازنه پرداخت‌های خارجی آن است.

۲)

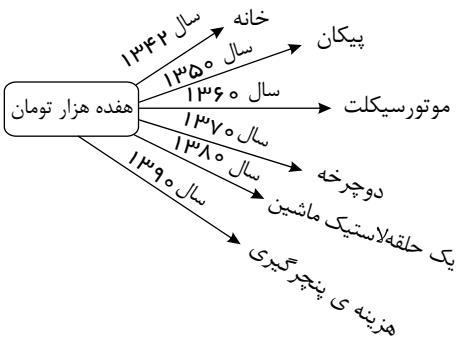
الف) تورم رکودی ب) افزایش نقدینگی ج) نابرابری عرضه و تقاضای کل جامعه د) سطح عمومی قیمت‌ها ه) چون ارزش پول متناسب با رونق و شکوفایی اقتصادی افزایش هماهنگ نداشته است. و) سطح عمومی قیمت‌ها

۳)

الف) تورم رکودی ب) سطح عمومی قیمت‌ها ج) نابرابری عرضه و تقاضای کل جامعه د) حجم پول در گردش ه) چون یک واحد پول نتوانسته ارزش خود را در طول زمان حفظ کند و قدرت موازنه پرداخت‌های خارجی آن است.

۴)

الف) تورم ب) سطح عمومی قیمت‌ها ج) حجم زیاد پول نسبت به تولید جامعه د) سطح عمومی قیمت‌ها ه) چون یک واحد پول نتوانسته ارزش خود را در طول زمان حفظ کند. و) سطح عمومی قیمت‌ها





پاسخنامه تشریحی

۱ - به هنگام تورم، ارزش پول و قدرت خرید پول در آینده پایین‌تر می‌آید و در این حالت، هیچ فروشنده‌ای نسبه یا قسطی (پرداخت آتی) کالای خود را نمی‌فروشد.

- پس‌انداز کردن پول برای نیازهای پیش‌بینی نشده‌ای چون بیماری، تجارت و ... در آینده است.

- هنگامی که ارزش هر کالایی را با پول می‌سنجیم، مبادله کردن راحت و آسان می‌شود.

۲ (۱ ۲ ۳ ۴)

ریال $4,760,000,000 = 8,500,000 \times 560$ = درآمد سالانه بنگاه

ریال $960,000,000 = 12 \times 8,000,000$ = اجاره سالانه بنگاه

ریال $693,600,000 = 17 \times 12 \times 3,400,000$ = مجموع حقوق سالانه همه کارمندان

ریال $433,500,000 = \frac{5}{8} \times (693,600,000)$ = هزینه استهلاک سالانه

ریال $1,367,100,000 = 96,000,000 + 693,600,000 + 144,000,000 + 433,500,000$ = هزینه سالانه بنگاه

هزینه - درآمد = سود (زیان)

سود (ریال) $3,392,900,000 = 4,760,000,000 - 1,367,100,000$ = سود (زیان)

۳ (۱ ۲ ۳ ۴) الف) با جابه‌جا شدن از نقطه C به نقطه D، میزان تولید کالای y، ۱۰۰ واحد کاهش می‌یابد و میزان تولید کالای x، ۱۰۰ واحد افزایش می‌یابد.

ب) اگر منابع و مواد اولیه جدید این اجازه را به شرکت دهند تا از هر دو محصول، به مقدار بیشتری تولید شود، آنگاه منحنی مرز امکانات تولید منتقل می‌شود و به نقطه‌ای مانند نقطه B منتقل می‌شویم.

ج) تولید در نقاط زیر منحنی مرز امکانات تولید، (مانند نقطه A) ناکار است.

۴ (۱ ۲ ۳ ۴) الف) *epi* شاخص قیمت کالاها و خدماتی است که مردم، بیشتر مصرف می‌کنند. قیمت هر یک از این کالاها و خدمات را در یک (ضریب اهمیت) ضرب می‌کنند، زیرا اهمیت کالاها و خدمات با هم برابر نیست و برخی از آن‌ها مانند «نان» مهم‌ترند پس در عدد بزرگتری ضرب می‌شود.

ب) بانک مرکزی در شرایط تورمی از سیاست بازار باز پیروی می‌کند.

۵ (۱ ۲ ۳ ۴) از آنجایی که هزینه تولید برنج در ایران نسبت به استرالیا و اروگوئه کمتر است، می‌گوییم تولید این کالا در ایران مقرون به صرفه‌تر است، بنابراین ایران در تولید برنج مزیت مطلق دارد و از آنجا که هزینه تولید گوجه‌فرنگی در استرالیا نسبت به ایران و اروگوئه کمتر است، استرالیا در تولید گوجه‌فرنگی مزیت مطلق دارد، در نتیجه بهتر است هر کدام از این کشورها محصولی را که در آن مزیت مطلق دارند را تولید و دیگری را از طریق مبادله با یکدیگر تأمین کنند، اما اروگوئه در تولید هیچ‌یک از این کالاها دارای مزیت مطلق نیست و باید از بین این کالاها که توان تولید آن را دارد، کالایی را تولید کند (گوجه‌فرنگی) که هزینه تولیدش نسبت به کالای دیگر (برنج) کمتر است. در نتیجه کشور ایران باید به تولید برنج بپردازد و گوجه‌فرنگی مورد نیاز خود را از استرالیا وارد کند. کشور استرالیا هم باید به تولید گوجه‌فرنگی بپردازد و برنج مورد نیاز خود را از ایران وارد کند. اروگوئه نیز باید به تولید گوجه‌فرنگی در داخل بپردازد و برنج مورد نیاز خود را از ایران وارد کند.

۶ (۱ ۲ ۳ ۴) ابداعات و اختراعات معمولاً با کاهش هزینه‌ها اثر مثبتی بر تولید و عرضه دارند.

۷ (۱ ۲ ۳ ۴)

الف)

تولید ناخالص داخلی $100 + 60 + (\frac{2}{3} \times 60) + 70 + 30$ =

میلیارد ریال 300 = تولید ناخالص داخلی

ب)

تولید خارجیان مقیم کشور - تولید هموطنان مقیم خارج + تولید ناخالص داخلی = تولید ناخالص ملی

میلیارد ریال $340 = 300 + 70 - 30$ = تولید ناخالص ملی

۸ (۱ ۲ ۳ ۴) تورم نشان می‌دهد که قدرت خرید پول چقدر کاهش یافته است.

۹ (۱ ۲ ۳ ۴) رابطه قدرت خرید پول با ارزش پول یک رابطه مستقیم است.

۱۰ (۱ ۲ ۳ ۴) نقاط بر روی خط نزولی قرار دارند. بنابراین این خط بیانگر منحنی تقاضا است در منحنی تقاضا با افزایش قیمت مقدار تقاضا کاهش می‌یابد و بالعکس!

بنابراین علت حرکت از نقطه B به C، قیمت پایین‌تر و تقاضای بیشتر است.



۱۱ هر سه نقطه m ، z و y بر روی منحنی تقاضا (D) قرار دارند. نقطه y در مقایسه با نقطه z ، قیمت کمتر و مقدار بیشتر دارد. (۱ ۲ ۳ ۴)

۱۲ الف) کنفرانس پولی و مالی سازمان ملل (برتن وودز) در سال ۱۹۴۴ تشکیل شد و نتیجه آن تشکیل بانک جهانی توسعه و صندوق بین‌المللی پول بود. (۱ ۲ ۳ ۴)

ب) کشور انگلستان در سال ۱۷۰۱، قانونی را در مجلس خود تصویب کرد که براساس آن واردات هر نوع پوشاک با ابریشم ایرانی یا هندی یا چینی به کشور را ممنوع اعلام می‌کرد. این قانون در حمایت از صنعت منسوجات داخلی انگلستان صورت گرفته بود.

ج) در دوره بین دو جنگ جهانی، کارگران و تولیدکنندگان، کنگره آمریکا را متقاعد کردند که تعرفه‌های گمرکی را تا ۵۲ درصد افزایش دهد.

د) آمریکا، کانادا و مکزیک در سال ۱۹۹۲، پیمان تجارت آزاد، مشهور به پیمان نفتا را امضا کردند.

(۱ ۲ ۳ ۴ ۱۳)

تولید خارجیان مقیم کشور + سهم تولید افراد کشور که در خارج ساکن هستند - تولید ناخالص ملی = تولید ناخالص داخلی

میلیارد ریال $1,910 = 2350 - 870 + 430 =$ تولید ناخالص داخلی

(۱ ۲ ۳ ۴ ۱۴)

الف) $HDI =$ شاخص توسعه انسانی (۱) میزان امید به زندگی در بدو تولد
(۲) میانگین سال‌های تحصیل
(۳) سرانه درآمد ناخالص ملی
(۴) شاخص‌های نابرابری

ب) در گزارش توسعه انسانی، ایران در رتبه‌بندی ۶۵ و جزو کشورهای با توسعه‌یافتگی بالا به شمار می‌رود.

پ) نروژ، رتبه ۱ HDI را به خود اختصاص داده است و سوئیس در رتبه دوم قرار می‌گیرد.

۱۵ اگر در جامعه‌ای میزان واقعی تولید در دوره‌ای معین نسبت به دوره قبل افزایش یابد، می‌گوییم که در آن جامعه رشد صورت گرفته است. رشد به معنای افزایش (۱ ۲ ۳ ۴)

تولید است؛ بنابراین مفهومی کمی است.

۱۶ استقلال اقتصادی و مقاومت‌سازی به معنای «قطع ارتباط، با کشورهای دیگر نیست. (۱ ۲ ۳ ۴)

۱۷ نیروگاه برق، آتش‌نشانی، ارتش، بوستان‌ها \Leftarrow ارائه کالا و خدمات عمومی (۱ ۲ ۳ ۴)

سازمان استاندارد، سازمان حمایت از مصرف‌کننده و اجرای حقوق مالکیت \Leftarrow بهبود عملکرد بازار

۱۸ کارآفرین کسی است که با نوآوری و خطرپذیری، محصولات جدیدی تولید و عرضه می‌کند یا راه‌های جدید برای تولید کشف می‌کند. (۱ ۲ ۳ ۴)

۱۹ پولی که مابه‌التفاوت درآمد و هزینه است و تولیدکننده از فعالیت اقتصادی خود به دست می‌آورد، سود نامیده می‌شود و جزء هزینه‌های تولید نیست. (۱ ۲ ۳ ۴)

۲۰ الف) اگر قدرت خرید پول کاهش پیدا کند، تورم در جامعه ایجاد می‌شود. (۱ ۲ ۳ ۴)

ب) باتوجه به نمودار، پول در برابر سطح عمومی قیمت‌ها نتوانسته است ارزش خود را حفظ کند.

ج) حجم زیاد پول نسبت به تولید جامعه، یکی از دلایل مهم کاهش قدرت خرید پول در جامعه است.

د) قدرت خرید پول با سطح عمومی قیمت‌ها یک رابطه غیرمستقیم دارد؛ یعنی هرچه سطح عمومی قیمت‌ها بالاتر برود، قدرت خرید پول پایین‌تر می‌آید.

ه) اگر یک واحد پول نتواند ارزش خود را در طول زمان حفظ کند، گفته می‌شود قدرت خرید پول دستخوش تغییر شده است.

و) قدرت خرید پول به سطح عمومی قیمت‌ها در جامعه بستگی دارد.

پاسخنامه کلیدی

۱	۱	۲	۳	۴
۲	۱	۲	۳	۴
۳	۱	۲	۳	۴
۴	۱	۲	۳	۴
۵	۱	۲	۳	۴

۶	۱	۲	۳	۴
۷	۱	۲	۳	۴
۸	۱	۲	۳	۴
۹	۱	۲	۳	۴
۱۰	۱	۲	۳	۴

۱۱	۱	۲	۳	۴
۱۲	۱	۲	۳	۴
۱۳	۱	۲	۳	۴
۱۴	۱	۲	۳	۴
۱۵	۱	۲	۳	۴

۱۶	۱	۲	۳	۴
۱۷	۱	۲	۳	۴
۱۸	۱	۲	۳	۴
۱۹	۱	۲	۳	۴
۲۰	۱	۲	۳	۴